

2023-1-IT01-KA210-VET-000159716

Funded by the European Union. Views and opinions expressed are however those of the author(s) only and do not necessarily reflect those of the European Union or the European Education and Culture Executive Agency (EACEA). Neither the European Union nor EACEA can be held responsible for them.



**TOOLKIT – Dobre Praktyki**  
**Kompetencje Włączające w Pracy**

**NEOTALENTWAY**



Co-funded by  
the European Union

## Spis treści

WSTĘP .....	5
1) FUNDACION OXIRIA - KWIATY (HISZPANIA).....	8
1. Ogólne założenia .....	8
2. Temat główny.....	10
3. Grupa Docelowa.....	10
4. Opis praktyki – jak ją wdrożyć? .....	10
5. Cel / Rezultat .....	11
6. Efekty uczenia się .....	12
7. Podejście szkoleniowe .....	12
2) SKLEP Charytatywny - FONDAZIONE MONNALISA (WŁOCHY) .....	15
1. Ogólne założenia .....	15
2. Temat główny.....	15
3. Grupa Docelowa.....	16
4. Opis praktyki – jak ją wdrożyć? .....	16
5. Cel / Rezultat .....	17
6. Efekty uczenia się .....	17
7. Narzędzia.....	18
3) PROJEKT R.I.D.A. (RACCORDO INTERVENTI DISABILITÀ ADULTI - POŁĄCZENIE INTERWENCJI DOTYCZĄCYCH NIEPEŁNOSPRAWNOŚCI DOROSŁYCH) – (WŁOCHY) .....	19
1. Ogólne założenia .....	19
2. Temat główny.....	19
3. Grupa Docelowa.....	20

4. Opis praktyki – jak ją wdrożyć? .....	20
5. Cel / Rezultat .....	21
6. Efekty uczenia się .....	21
7. Podejście szkoleniowe .....	22
4) EASY BUSINESS ENGLISH - FONDAZIONE MONNALISA - (WŁOCHY).....	23
1. Ogólne założenia .....	23
2. Temat główny.....	24
3. Grupa Docelowa.....	24
4. Opis praktyki – jak ją wdrożyć? .....	25
5. Cel/Rezultat.....	28
6. Efekty uczenia się .....	28
7. Podejście szkoleniowe .....	28
5) MENTORING PROYECTO UNIDOS - FUNDACIÓN ADECCO (HISZPANIA).....	31
1. Ogólne założenia .....	31
2. Temat główny.....	32
3. Grupa Docelowa.....	32
4. Opis praktyki – jak ją wdrożyć? .....	32
5. Cel / Rezultat .....	34
6. Efekty uczenia się .....	34
7. Podejście szkoleniowe .....	35
6) STYMULACJA POLYSENSORYCZNA - (POLSKA).....	36
1. Ogólne założenia .....	36

2. Temat główny.....	37
3. Grupa Docelowa.....	37
4. Opis praktyki – jak ją wdrożyć.....	38
5. Cel / Rezultat.....	39
6. Efekty uczenia się .....	40
7. Podejście szkoleniowe .....	40
7) MUZYKOTERAPIA - (POLSKA) .....	42
1. Ogólne założenia .....	42
2. Temat główny.....	42
3. Grupa Docelowa.....	43
4. Opis praktyki – jak ją wdrożyć? .....	44
5. Cel / Rezultat.....	45
6. Efekty uczenia się .....	46
7. Podejście szkoleniowe .....	47

## WSTĘP

Projekt Diversity at Work zrodził się z odczuwanej przez partnerów potrzeby przyczynienia się do włączenia i integracji w świecie pracy. Kategorii, do której szczególnie trudno dotrzeć dla osób z niepełnosprawnością poznawczą. Są to oczywiście niezbyt duże niepełnosprawności poznawcze, dające się pogodzić z aktywnością zawodową bez nadzoru opiekuna. Projekt ma wiele dobrze zdefiniowanych celów, wiedząc, że jest to tylko mały krok w kierunku lepszej integracji osób niepełnosprawnych na rynku pracy; partnerzy są jednak przekonani, że małe kroki mogą prowadzić do dużych rezultatów. z małych kroków mogą wynikać duże rezultaty, dlatego opracowano projekt, który kładzie podwaliny pod możliwe przyszłe modelowanie. Jednym z celów projektu jest udostępnienie trenerom VET, a zwłaszcza osobom pracującym z osobami z niepełnosprawnością poznawczą, Zestawu Najlepszych Praktyk w zakresie kompetencji włączających.

Opracowanie Zestawu Narzędzi znacząco przyczyni się do osiągnięcia celów projektu:

Po pierwsze, będzie promować szanse na zatrudnienie dorosłych z niepełnosprawnością poznawczą poprzez nabywanie umiejętności społecznych. Zestaw narzędzi ma na celu poprawę umiejętności społeczno-komunikacyjnych grupy docelowej projektu w celu zwiększenia jej szans na zatrudnienie. Szczególnie dla tak złożonej grupy docelowej rozwój umiejętności społeczno-relacyjnych jest kluczowy, gdyż umiejętność nawiązywania empatycznej relacji z innymi jest podstawową kompetencją osób, które, aby móc pracować, muszą przede wszystkim umieć akceptować zmiany, budować relację z innymi. Są to kompetencje złożone, ale można je przekazać za pomocą metodologii metakognitywnej i nieformalnych praktyk szkoleniowych, dostosowanych do grupy docelowej.

Po drugie, Zestaw Narzędzi podniesie kompetencje trenerów po 40. roku życia w sektorze VET-C. Działanie zapewni trenerom C-VET i VET zestaw narzędzi szkoleniowych i praktyk ewaluacyjnych przydatnych w ich pracy z grupami docelowymi najbardziej potrzebującymi włączenia społecznego, podnoszących ich kompetencje zarówno w podejściu metakognitywnym, ewaluacji i mentoringu, jak i w praktykach związanych z włączeniem społecznym i zrównoważonym rozwojem, które są aktualnymi kwestiami w sektorze VET.

Wreszcie zestaw narzędzi będzie również wspierać trenerów VET-C na ścieżce zostania mentorami opiekunów firmowych podczas praktyk zawodowych. W tym celu partnerzy projektu DAW wyłonili po 5 najlepszych praktyk w każdym kraju (Włochy, Polska i Hiszpania) i spośród tych 15 praktyk wybraliśmy 7. Dlatego też niniejszy zestaw narzędzi zawiera najlepsze praktyki z najczęściej stosowanych.

Praktyki składają się na 3 kategorie:

- Praktyki oceniające,
- Praktyki mentorskie,
- Nieformalne praktyki szkoleniowe w zakresie umiejętności miękkich.

15 znalezionych przez nich dobrych praktyk zostało opracowanych w portfolio, ale tutaj je tylko zacytujemy:

### **NIEFORMALNE PRAKTYKI SZKOLENIA UMIEJĘTNOŚCI SPOŁECZNYCH**

- 1) Fundacion Oxidia - Kwiaty (HISZPANIA)
- 2) ECOPARQUE – Włączająca gospodarka o obiegu zamkniętym (HISZPANIA)
- 3) Fondazione Monnalisa - Musicoterapia - (WŁOCHY)
- 4) Fondazione Monnalisa - EasyEnglish - (WŁOCHY)
- 5) Fondazione Monnalisa - BEZPIECZEŃSTWO W MIEJSCU PRACY I POJĘCIA PIERWSZEJ POMOCY - (WŁOCHY)
- 6) Środowiskowe Domy Samopomocy (SDS) - (POLSKA)
- 7) Muzykoterapia - (POLSKA)
- 8) Stymulacja polisensoryczna - (POLSKA)
- 9) Zooterapia - (POLSKA)
- 10) Zastosowania technologiczne - (POLSKA)
- 11) Granadown – ME GUSTA LEER (HISZPANIA)

### **PRAKTYKI OCENY**

- 12) Plena inclusión - Lectura fácil - NTW (HISZPANIA)
- 13) RIDA (Raccordo Interventi Disabilità Adulti) – (WŁOCHY)

### **PRAKTYKI MENTORINGOWE**

- 14) Fundación Adecco – Mentoring Proyecto Unidos (HISZPANIA)
- 15) Fondazione Monnalisa - Sklep charytatywny (WŁOCHY)

Główną grupą docelową Zestawu Narzędzi są trenerzy VET i VET-C, którzy są bohaterami większości poddziałań, ale do których adresowane są również produkty wynikające z Zestawu Kompetencji Włączających.

Partnerzy należą do szerokiej sieci trenerów, głównie z sektora VET-C, którzy będą głównymi bezpośrednimi beneficjentami Zestawu Narzędzi Kompetencji Włączających. Ponadto zestaw narzędzi zostanie udostępniony i promowany we wszystkich mediach społecznościowych

partnerów.

Grupa docelowa tego Zestawu Narzędzi uwzględnia także trenerów pracujących z osobami z niepełnosprawnością poznawczą i trudnościami w uczeniu się. Celem tego działania jest zapewnienie skutecznego szkolenia i zasobów, aby zwiększyć umiejętności i niezależność tych uczniów, umożliwiając im pełniejsze uczestnictwo w społeczeństwie i rozwój ich potencjału. Trenerzy VET i VET-C nauczą się korzystać z innowacyjnych, nieformalnych i bardziej włączających narzędzi pedagogicznych oraz podnosić kompetencje swoich uczniów poprzez innowacyjne metody i narzędzia oparte na podejściu metakognitywnym, wykorzystując innowacyjne, ale naukowo sprawdzone praktyki.

Drugą grupą docelową, końcowymi beneficjentami są osoby z niepełnosprawnością poznawczą, które zostaną przeszkolone w oparciu o Zestaw Narzędzi w zakresie praktyk: w rzeczywistości Zestaw Narzędzi ma na celu szkolenie i rozwój osobisty osób z niepełnosprawnością poznawczą lub problemami psychicznymi i będzie testowany natychmiast po przedstawieniu społeczności trenerów.

Na podstawie wszystkich tych praktyk partnerzy dyskutowali, debatowali i ostatecznie głosowali nad 7 najlepszymi praktykami, które są:

- 1) Fundacion Oxidia - Kwiaty (HISZPANIA)
- 2) Sklep charytatywny - Fondazione Monnalisa (WŁOCHY)
- 3) RIDA (Raccordo Interventi Disabilità Adulti) (WŁOCHY)
- 4) EasyEnglish - Fondazione Monnalisa - (WŁOCHY)
- 5) Mentoring Proyecto Unidos - Fundación Adecco (HISZPANIA)
- 6) Stymulacja polisensoryczna - (POLSKA)
- 7) Muzykoterapia - (POLSKA)

Dokument ten zapewnia również przewodnik ze wskazaniem jak wdrożyć każdą dobrą praktykę, ponieważ celem jest możliwość powielania tych „dobrych” praktyk w całej Europie. Niniejszy zestaw narzędzi dobrych praktyk zostanie zaprezentowany trenerom VET i C-VET podczas międzynarodowego seminarium internetowego. Zestaw narzędzi zostanie następnie wykorzystany do szkolenia przyszłych stażystów w ramach cyklu szkoleniowego dla trenerów VET i C-VET dla osób z niepełnosprawnością poznawczą. Szkolenie będzie odbywać się w formie sesji liczących od 4 do 8, trwających nie dłużej niż półtorej godziny, aby nie męczyć uczestników zbyt i sprzyjać ich nauce.

## 1) FUNDACION OXIRIA - KWIATY (HISZPANIA)

### 1. Ogólne założenia

Fundacja Oxiria powstała z prywatnej inicjatywy rodziców posiadających dorosłą córkę z niepełnosprawnością intelektualną.

Jego celem jest praca na rzecz włączenia społecznego i zawodowego osób z niepełnosprawnością fizyczną, intelektualną lub sensoryczną poprzez szkolenia w dziedzinie florystyki i ogrodnictwa.



Będąc córką Mistrza Florystyki, wychowywałam się w otoczeniu kwiatów, znając zawód od podszewki. Celem naszego projektu jest przybliżenie młodym osobom niepełnosprawnym tego świata, świata kwiatów. Naszym celem jest nauczenie ich zawodu, aby zapewnić im dostęp do rynku pracy. Jest to włączający program szkoleniowy, którego celem jest sprawienie, aby uczniowie poczuli się przydatni, wartościowi, rozwijali się jako ludzie, dojrzewali i mogli cieszyć się kilkoma latami w otoczeniu ludzi takich jak oni, krótko mówiąc, aby przeżyć to nowe doświadczenie, które w przeciwnym razie byłoby ciężko osiągalne.

Fundacja Oxiria od siedmiu lat prowadzi dwuletnie, stacjonarne studia z zakresu Zarządzania Handlowego i Działalności Pomocniczej w Florystyce, których celem jest przygotowanie zawodowe w zakresie integracji na rynku pracy młodych osób z niepełnosprawnością intelektualną powyżej 18 roku życia.





Hiszpańska Rada Obrony Osób Niepełnosprawnych i Uzależnionych (CEDDDD) z dumą ogłasza wybór swojego partnera, Fundacji Oxiria, przez EASPD jako modelu dobrej praktyki w Hiszpanii w zakresie szkolenia i integracji zawodowej osób niepełnosprawnych. W ten sposób organizacja z siedzibą w Madrycie współpracuje z wiodącymi organizacjami europejskimi, które wyróżniają się skutecznymi inicjatywami na rzecz integracji osób niepełnosprawnych na rynku pracy.

Europejskie Stowarzyszenie Usługodawców na rzecz Osób Niepełnosprawnych (EASPD) to stowarzyszenie non-profit z siedzibą w Brukseli, które działa na rzecz praw osób niepełnosprawnych i ich pełnego włączenia w społeczeństwo i reprezentuje ponad 20 000 organizacji w całej Europie. Wśród nich CEDDDD jest aktywnym członkiem w ramach Lighthouse Network, w ramach której forum członków EASPD ds. edukacji opracowuje podręcznik na temat przejścia ze szkoły średniej do zatrudnienia.

Podręcznik dostarczy informacji i wskazówek na temat tego, w jaki sposób usługi mogą pomóc osobom niepełnosprawnym w kluczowym momencie przejścia ze szkoły średniej do zatrudnienia i będzie zawierał szereg obiecujących praktyk dotyczących wspierania przejścia na każdym etapie, w tym model Fundacji Oxiria.

## 2. Temat główny

Główne tematy objęte tą dobrą praktyką to:

- Włączenie
- Szkolenie dostosowane
- Stawiennictwo w pracy
- Florystyka
- Eksperti

## 3. Grupa Docelowa

Ta dobra praktyka obejmuje wszystkich, którzy uczestniczą w szkoleniach proponowanych przez Fundację Oxiria, czyli zazwyczaj młode osoby w wieku powyżej 18 lat (przejście ze szkoły średniej do szans na zatrudnienie) z niepełnosprawnością poznawczą.

## 4. Opis praktyki – jak ją wdrożyć?

Fundacja Oxiria (FO) wraz z Fundacją Uniwersytetu San Pablo-CEU (FUSP) oferuje dwuletni kurs dla osób z niepełnosprawnością intelektualną, szkolenia na rzecz zatrudnienia i integracji w środowisku zawodowym i uniwersyteckim, skierowany do młodych ludzi. Jest to tytuł własny ISEP CEU zatytułowany: „Asystent w handlu, usługach i sztuce kwiatowej”, który jest nowym tytułem zaktualizowanym i rozszerzonym w stosunku do naszego poprzedniego kursu o nazwie: „Zarządzanie handlowe i działalność pomocnicza w florystyce”, gdzie zawsze staramy się dążyć do wejścia na zwykły rynek pracy.

Jest to program posiadający własną kwalifikację nadawany przez Instytut Studiów Zawodowych ISEP, który na drugim roku obejmuje staże w sklepach i/lub kwiaciarniach, podczas których rozwijane są umiejętności nabyte w ramach programu w rzeczywistym środowisku pracy.

Na praktykę wyznacza się opiekuna akademickiego oraz opiekuna w samej firmie, który będzie odpowiedzialny za monitorowanie studenta, udzielanie korepetycji każdemu studentowi w okresie odbywania stażu w firmach z branży. Każdy student ma indywidualny plan praktyk.



Ponadto Fundacja Oxiria wdrożyła dwa inne programy kontynuacji kształcenia uczniów, mające również na celu ich integrację na rynku pracy. Z jednej strony program AMI (Autonomy, Maturity and Inclusion), mający na celu poprawę poziomu zatrudnialności osiągniętego na kursie Zarządzanie komercyjne i działania pomocnicze w florystyce oraz program PIL (Programa de Inserción Laboral – Program integracji pracy), na rzecz integracji studentów na rynku pracy w obszarach innych niż kwiaty, co obejmuje staże w firmach na zwykłym rynku pracy.

Aby wdrożyć tę dobrą praktykę, należy:

- Posiadać zasoby szkoleniowych w zakresie ogrodnictwa, florystyki, administracji i zarządzania przedsiębiorstwem. Wymaga to centrum szkoleniowego, przeszkolonego personelu, sal lekcyjnych i materiałów szkoleniowych.
- posiadać kontakty z firmami związanymi z rynkiem ogrodnictwa i kwiatowym. Kluczowym punktem szkolenia jest praca praktyczna, którą studenci wykonają w prawdziwej kwiaciarni. Tam nauczą się zawodu: jak przygotować bukiet kwiatów, jak dbać o każdy kwiat, aby pozostał świeży, podstawowe pojęcia z zakresu ekonomii, kupna i sprzedaży, wymiany pieniędzy itp.; dlatego istotne jest posiadanie sieci kontaktów z tego typu przedsiębiorstwami.

## 5. Cel / Rezultat

Misją stanowiska „Asystent ds. Handlu, Usług i Działalności Florystycznej” jest zapewnienie EFEKTYWNEGO SZKOLENIA, które pomaga uczniom z niepełnosprawnością intelektualną rozwijać się osobiście i zawodowo.

Fundacja Oxiria stara się oferować rodzinom alternatywny model edukacji, który sprzyja akceptacji i widoczności osób o różnorodnych zdolnościach w zwykłych środowiskach.

## 6. Efekty uczenia się

Fundacja Oxiria posiada wykwalifikowany multidyscyplinarny zespół, który opracował program z INDYWIDUALNYMI I SPERSONALIZOWANYMI ZASOBAMI, aby zaspokoić potrzeby każdego ucznia.

- Osiągnięcie prawidłowego uczenia się poprzez dobrane przedmioty.
- Aby osiągnąć maksymalny stopień dojrzałości i osobistej autonomii.
- Zdobyć umiejętności osobistych niezbędnych do włączenia się w życie społeczne.
- Zdobyć wiedzy komputerowej i umiejętności technologicznych niezbędnych do rozwoju życia codziennego.
- Aby zdobyć szkolenie w zakresie profesjonalnych wyników.
- Wykorzystać nabyte umiejętności, aby móc realizować odpowiednie praktyki zawodowe.

## 7. Podejście szkoleniowe

Fundacja Oxiria oferuje edukację w wartościach w środowiskach włączających, aby wszyscy jej uczniowie mieli równe szanse i dostęp do rynku pracy w przyszłości.



## **STAŻE PROFESJONALNE**

Na drugim roku akademickim studenci odbywają praktyki w sklepach i/lub kwaciarniach, gdzie w środowisku pracy rozwijają umiejętności nabyte w ramach programu.

Na praktykę wyznacza się opiekuna akademickiego oraz w samej firmie, który będzie odpowiedzialny za monitorowanie studenta i udzielanie korepetycji każdemu studentowi w okresie odbywania stażu w firmach z branży. Każdy student ma indywidualny plan praktyk.

## **ANIMACJA Z OSOBAMI STARSZYMI**

Działanie wolontariusza polega na dzieleniu się swoim czasem z innymi osobami, którym może pomóc swoim wkładem, nie oczekując niczego w zamian. Profil wolontariusza jest wyraźnym przykładem solidarności, altruizmu, hojności, empatii i wytrwałości.

Studenci Fundacji Oxiria uczestniczą jako wolontariusze w domach starców, zapewniając serdeczne i oparte na współpracy towarzyszenie, dzieląc się doświadczeniami i chwilami rozmów, a także wspierając mieszkańców w zajęciach terapeutycznych i rekreacyjnych.

## **EDUKACJA FINANSOWA**

Pracujemy nad tematami począwszy od obliczania i obsługi euro, poprzez sprawy bieżące i aspekty ekonomiczne, aż po tematy związane ze znajomością rynku pracy, przy pomocy ekspertów finansowych.

## **WYPOWIEDZI USTNE I PISEMNE**

Doskonalimy i utrwalimy umiejętności językowe i pisarskie, poszerzając podstawową terminologię związaną z florystyką i/lub handlem oraz naszym codziennym otoczeniem.

## **UMIEJĘTNOŚCI SPOŁECZNE**

Poprzez Umiejętności Społeczne zachęcamy do nauki technik mających na celu poprawę komunikacji, ekspresji, pracy zespołowej, technik obsługi klienta, rozwiązywania konfliktów.

## **AUTOMATYKA KOMPUTEROWA I BIUROWA**

Wykorzystanie programów automatyzacji głównego biura, wykorzystanie nowych technologii, poszukiwanie zasobów, przygotowywanie tras wycieczek i samodzielnych zajęć.



## **SPORT**

Podpisaliśmy Porozumienie o współpracy z Fundacją Realu Madryt (FRM), która uczy wszystkich podopiecznych Fundacji Oxiria zajęć Adaptacyjnej Koszykówki przez 2 godziny tygodniowo. Trenerzy FRM to profesjonaliści z dużym doświadczeniem.

## **CZYNNOŚCI CODZIENNEGO ŻYCIA**

Fundacja Oxiria uważa, że bardzo ważne jest wspieranie osobistej autonomii młodych ludzi z niepełnosprawnością intelektualną.

## **WYPOCZYNEK**

W Fundacji Oxiria wierzymy, że czas wolny jest podstawą rozwoju osobistego i społecznego młodych ludzi.

## **UMIĘJĘTNOŚCI SPOŁECZNO-ZAWODOWE**

Zapewniamy niezbędne kompetencje i narzędzia, aby uczniowie mogli rozwijać się na równych warunkach w przyszłych obszarach pracy i życia społecznego.

## 2) SKLEP Charytatywny - FONDAZIONE MONNALISA (WŁOCHY)

### 1. Ogólne założenia

W 2020 roku Fundacja Monnalisa rozpoczęła projekt Charity Shop, w ramach którego produkty mody dziecięcej są ponownie wprowadzane na rynek, a dochody z projektów wspierają obszar, w którym sklep jest otwarty. Obecnie istnieje 8 tymczasowych sklepów charytatywnych, nie tylko na obszarze i w prowincji Arezzo, ale także w Sienie i Perugii, zawsze zlokalizowanych w obszarach o dużym natężeniu handlu, gdzie klienci mogą docenić wysokiej jakości produkty włoskie, przeznaczone dla dzieci.



W Sklepach Charytatywnych, wspólnie z naszymi wolontariuszami i wychowawcami, jest miejsce dla osób z umiarkowaną niepełnosprawnością intelektualną. Ponadto regularnie uruchamiane są praktyki zawodowe dla uczniów w wieku 15/18 lat zapisanych do Instytutów Mody, co pomaga w szerzeniu widoczności projektu, także poprzez treści rozpowszechniane za pośrednictwem mediów społecznościowych.

### 2. Temat główny

Osoby niepełnosprawne kierowane do nas przez organizacje trzeciego sektora, ale także przez lokalne władze odpowiedzialne za opiekę zdrowotną i same rodziny, to obecnie łącznie 45 osób w różnych sklepach charytatywnych.

Działania, które są prowadzone, to głównie

- Pierwsze szkolenie bezpośrednio w firmie w celu odwiedzenia salonu i zrozumienia, w jaki sposób powstaje produkt
- Układanie produktów według wielkości na półkach w Sklepach Charytatywnych
- Powitanie klientów wchodzących do Sklepu Charytatywnego
- Tworzenie pakietów upominkowych dla klientów

Nasz zespół profesjonalistów regularnie monitoruje postępy osób niepełnosprawnych, przeprowadzając testy, aby poznać nie tylko ich możliwości, ale także stopień satysfakcji.

[https://www.instagram.com/reel/C10zcaBojjX/?utm\\_source=ig\\_web\\_copy\\_link&igsh=MzRIODBiNWFIZA==](https://www.instagram.com/reel/C10zcaBojjX/?utm_source=ig_web_copy_link&igsh=MzRIODBiNWFIZA==)

### 3. Grupa Docelowa

Działania prowadzone w przestrzeniach rehabilitacyjnych naszych sklepów charytatywnych Monnalisa adresowane są do różnych grup dzieci o różnych zdolnościach, chronionych przez ustawę 104/92, w odpowiedni, przekrojowy i zintegrowany sposób. Różne grupy, zaprojektowane i zorganizowane z myślą o jednorodności funkcjonowania użytkowników końcowych, prowadzą swoje zajęcia przez cały tydzień, od poniedziałku do soboty, przy wsparciu grupy wychowawców i wolontariuszy, którzy znają dzieci poprzez ich funkcjonowanie i możliwości.

W ten sposób ich „czas pracy” jest możliwie jak najbardziej owocny i bogaty w możliwości socjalizacji i uczenia się rutyn pracy, które mają fundamentalne znaczenie dla prawidłowego wykonywania czynności, nabycia i późniejszego utrwalenia pragmatycznej komunikacji oraz umiejętności społeczno-relacyjnych i zawodowych które można wykorzystać także w życiu codziennym. W szczególności młodzi ludzie zaangażowani w działalność sklepów charytatywnych to prawie wszyscy przedstawiciele w większości dorosłych grup wiekowych, którzy już dawno opuścili etap szkolny lub wkrótce go opuszczą.

Kim są główni beneficjenci naszych działań? Zdecydowanie młodzież, do której kierujemy nasze działania edukacyjno-resocjalizacyjne. Beneficjentami wtórnymi są wszystkie te podmioty, które na co dzień pracują, angażują się, zmieniają razem z dziećmi, aby osiągnąć cele, zarówno dotyczące każdego przedmiotu w jego wyjątkowości, jak i grupy; wszystkim wolontariuszom, którzy z wielkim poświęceniem i zaangażowaniem decydują się poświęcić temu celowi swój czas, ale także całą społeczność, która rośnie, doskonali się w konfrontacji z różnorodnością. Do tego dodamy także rodziny, którzy są niezastąpionymi partnerami.

### 4. Opis praktyki – jak ją wdrożyć?

Działania podzielone są na jednostki i moduły edukacyjne, które mają określone cele dla poszczególnych makroobszarów interwencji oraz indywidualne cele cząstkowe specyficzne dla każdej młodej osoby korzystającej z projektu.

W zależności od celu, modele, materiały i techniki nauczania są różne, a wszystkie opierają się na profilu funkcjonowania dziecka, jego zdolnościach, pozostałych możliwościach, talentach i pasjach.



Czas sesji zależy od indywidualnego celu uczenia się, zdolności do utrzymania uwagi, koncentracji i pamięci. Wszystko to oczywiście zależy od indywidualnego ucznia, jego specyficznych umiejętności uczenia się i wyników.

Od nauki i obserwacji, od doświadczenia po empatię – oto główne składniki profesjonalnego, funkcjonalnego i skutecznego podejścia. Ma to fundamentalne znaczenie dla strukturyzowania pracy według celów nad indywidualnym dzieckiem i grupą. Są to umiejętności niezbędne do kształtowania środowiska i czasu pracy.

Ważna jest wiedza z zakresu analizy zachowań i technik, podobnie jak różne umiejętności zawodowe, które tworzą ramy wspierające działalność edukacyjną.

Kolejnym kluczowym aspektem jest dialog i szkolenie wolontariuszy i stażystów. Operatorzy będą musieli wyposażyć się w umiejętności relacyjne, takie jak aktywne słuchanie, konfrontacja i empatia, które są niezbędne do wytyczenia pozytywnego kierunku eksploracji i odkryć, aby ułatwić wczesne wykrywanie wrażliwości i napięć. Niezbędna będzie świadomość niespójności pomiędzy zadaniami i rolami, ewentualnych potrzeb szkoleniowych grupowych lub indywidualnych oraz konieczności superwizji psychologicznej. Wszystkie działania opierają się na wzajemnym zaufaniu i szacunku, zachęcając do dialogu i aktywnego udziału wolontariuszy w współodpowiedzialnym kształtowaniu działań. Przyjmowanie oznacza zrozumienie i wiedzę.

Kolejnym aspektem, który jest dla nas bardzo ważny, jest ustawienie przestrzeni pracy: musi być natychmiastowa, bezpośrednia, przyjazna i zorganizowana dla naszych młodych ludzi, ale nie tylko dla nich, musi przedstawiać jasną ideę dla wszystkich: nie ma za co.

## 5. Cel / Rezultat

Zapewnienie młodym ludziom narzędzi niezbędnych do nabywania podstawowych i szczegółowych umiejętności społecznych i zawodowych, aby umożliwić im skonsolidowanie uczenia się przekrojowego, które będzie można wykorzystać w ich przyszłym życiu zawodowym i poza nim: co będzie miało pozytywny wpływ na ich życie codzienne tak, aby poprawić jakość przeżywaną przez nich doświadczeń i postrzegania siebie, innych i świata w odniesieniu do swojej specyfiki.

## 6. Efekty uczenia się

Aby na koniec sesji szkoleniowych w jednostce uczenia się umiejętności indywidualnych można było uznać praktykę za skuteczną i skuteczną, chłopiec lub dziewczynka musi wykazać, że nabył docelową umiejętność, będąc w stanie ją opanować przy minimalnej liczbie wypowiedzi, jeśli

to konieczne . Kiedy w kilku sytuacjach sukces będzie pozytywny, a chłopiec lub dziewczynka wykaże, że jest w stanie zastosować nową umiejętność w sposób całkowicie osobisty, zorientowany i terminowy, umiejętność można uznać za nabytą i można przystąpić do jej utrwalania, w połączeniu z nauką nowych aspektów.

Rozszerzenie palety zachowań społecznych z nieznanymi podmiotami i rówieśnikami, a także zręczność w wykonywaniu sekwencji działań, poprawa motoryki dużej i małej, poprawa wielu funkcji wykonawczych niezbędnych do wykonywania indywidualnych czynności; Za sukces należy również uznać poprawę słownictwa i proksemiki komunikacji.

## 7. Narzędzia

Inne narzędzia:

- Wspomagająca alternatywna komunikacja wspierająca komunikację niewerbalną lub wizualną i ustrukturyzowaną uczniów;
- Podpowiedzi wizualne: otoczenie musi być „oznakowane”, aby ułatwić orientację w nim;
- Struktura przestrzeni zgodnie z sekwencją prac, które mają być wykonywane w tym obszarze;
- Kontrola współczynnika hałasu i oświetlenia;
- Analiza zadań docelowego zachowania i strukturyzacja indywidualnych lub grupowych działań
- Zapewnienie pomieszczeń do odpoczynku i posiłków

### 3) PROJEKT R.I.D.A. (RACCORDO INTERVENTI DISABILITÀ ADULTI - POŁĄCZENIE INTERWENCJI DOTYCZĄCYCH NIEPEŁNOSPRAWNOŚCI DOROSŁYCH) – (WŁOCHY)

#### 1. Ogólne założenia

Projekt Rida to projekt prawdziwego życia, szczególnie interesujący pod względem celów, wsparcia i możliwości, w zakresie zabezpieczenia społecznego i edukacji, pracy, systemów środowiskowych/ domowych i społeczno-relacyjnych, wyborów w porozumieniu z osobą niepełnosprawną i z członkami rodziny.



Projekt R.I.D.A. polega na utworzeniu WĘŻA FIZYCZNEGO WŁĄCZAJĄCEGO, którego zadaniem jest generowanie i koordynacja usług skierowanych do osób z niepełnosprawnością intelektualną, jest to zorganizowany zestaw reakcji i interwencji, które towarzyszą osobie niepełnosprawnej, podążając za rozwojem jej potrzeb w różnych grupach wiekowych oraz w odniesieniu do ekosystemów, w których są umieszczone, w celu zapewnienia najwyższej osiągalnej jakości ich życia w perspektywie 360 stopni.

#### 2. Temat główny

Projekt R.I.D.A. to węzeł umożliwiający, miejsce, w którym, w centrum znajdują się osoby niepełnosprawne, działania i interwencje rozwijają się zarówno w sposób indywidualny, jak i zbiorowy.

Podsumowując, jeśli indywidualna osoba potrzebuje zapewnienia szeregu działań wspierających lub uniknięcia niewłaściwych, niespersonalizowanych i/lub wyrwanych z kontekstu interwencji, na poziomie ogólnym projekt ma na celu przede wszystkim zwiększenie zdolności społeczności do przejęcia odpowiedzialności formalnych i nieformalnych, potrzeb

osób niepełnosprawnych, tworząc ROZWIĄZANIA, w których osoba jest wspierana i wzmacniana w działaniach i oczekiwaniach życia codziennego.

### 3. Grupa Docelowa

Odbiorcami działań są:

- Młodzież niepełnosprawna w wieku od 18 do 21 lat zgłoszona przez Urząd Miasta na obserwację/ocenę umiejętności,
- Dorośli niepełnosprawni w wieku od 21 do 35 lat zgłoszeni przez lokalne służby społeczne na cele mieszkalne i opiekuńcze,
- Bezrobotni niepełnosprawni dorośli, objęci opieką opieki społecznej gmin obszaru Arezzo, w wieku od 21 do 35 lat,
- Dorosłe osoby niepełnosprawne objęte opieką psychiatryczną, pod warunkiem, że posiadają orzeczenie o niepełnosprawności zgodnie z art. 104, posiadają rozsądne zdolności ortofoniczne, brak zachowań samookaleczających, zdolność do samodzielnego chodzenia, samodzielność w korzystaniu z toalety, w wieku 21-35 lat,
- Członkowie rodziny/opiekunowie osób niepełnosprawnych objętych opieką.

### 4. Opis praktyki – jak ją wdrożyć?

Działania skupiające to:

- 1) działania umożliwiające (korzystanie z transportu publicznego, orientacja, wykorzystanie pieniędzy, efektywna komunikacja itp.), które będą dotyczyły promowania umiejętności związanych z autonomią osobistą i społeczną.
- 2) działania przed pracą (towarzyszenie, monitorowanie i weryfikacja chronionego miejsca pracy), które będą dotyczyły obserwacji i oceny umiejętności już posiadanych lub tych, które należy doskonalić w związku z oddelegowaniem do pracy w sytuacjach o niskiej produktywności. Minimalne wymagania, które umożliwiają osobom niepełnosprawnym maksymalne wykorzystanie zorganizowanych ścieżek w ramach proponowanego programu, zostały określone w:
  - czytanie, pisanie i minimalne rozumienie tekstu pisanego,
  - brak zaburzeń zachowania, które mogłyby zagrozić sprawnemu funkcjonowaniu grupy roboczej,
  - potrzeba połączenia osób, u których zdiagnozowano współistniejące choroby psychiczne z wtórnymi patologiami,

- autonomia w korzystaniu z toalety,
  - brak zachowań samookaleczających i krzywdzących.
- 3) tymczasowe zajęcia mieszkaniowe, takie jak siłownia w kierunku bardziej stabilnych doświadczeń, takich jak mieszkanie w niezależnym domu.
- 4) organizowanie zajęć wspomagających, mających na celu wsparcie psychologiczne opiekunów, towarzyszenie im w konkretnych działaniach szkoleniowych lub zbliżenie się do lokalnych stowarzyszeń.

Aby wdrożyć ten projekt, konieczne jest posiadanie specjalistów przeszkolonych dla osób niepełnosprawnych, które potrzebują pomocy w poprawie swojej autonomii.

Zdecydowanie zaleca się również utworzenie ośrodka, w którym można szkolić osoby z niepełnosprawnością poznawczą, lub aby trenerzy udali się do ośrodka, do którego zwykle uczęszczają.

## 5. Cel / Rezultat

Projekt ten stanowi zorganizowany zestaw reakcji i interwencji towarzyszących osobie niepełnosprawnej, podążając za rozwojem jej potrzeb w różnych grupach wiekowych i w odniesieniu do ekosystemów, w których się znajduje, w celu zagwarantowania najwyższej osiągalnej jakości życia .

Celem „systemu” jest zapewnienie funkcjonalności centrum umożliwiającego:

- obserwacja, ocena, wspólne planowanie pomiędzy publicznymi i prywatnymi operatorami usług oraz rodzinami;
- reorganizacja usług/działalności i zapewnienie zasobów z uwzględnieniem kryteriów oszczędności, równości i efektywności.

Cele szczegółowe w odniesieniu do osoby niepełnosprawnej będą zorientowane na jej samostanowienie oraz rozwój i promowanie jak największej autonomii.

Aby było to możliwe i realistyczne, konieczne jest umożliwienie niepełnosprawnemu uczestnikowi eksperymentowania w coraz mniej chronionych miejscach (praca i samodzielne życie), w którym rozpoczyna się ścieżka obserwacji przydatna do budowania reakcji odpowiednich do potrzeb danej osoby. potrzeb i oczekiwań.

## 6. Efekty uczenia się

Oczekiwane efekty uczenia się dotyczą głównie dobrostanu osób niepełnosprawnych, którym należy zagwarantować dobrą jakość życia, możliwość samostanowienia, godność i włączenie

społeczne. Aby tak się stało należy skupić się na kilku czynnikach:

- organizacja stałej grupy roboczej (zespołu operacyjnego),
- określenie odpowiednich narzędzi ewaluacyjnych, które można zastosować w przypadku wszystkich osób zgłoszonych i objętych opieką,
- obserwacja dziesięciu młodych ludzi w wieku od 18 do 21 lat przez okres co najmniej trzech miesięcy działań ewaluacyjnych i rozwijających umiejętności, przy wsparciu wyspecjalizowanych pedagogów - opracowanie zindywidualizowanego projektu dla każdego z objętych opieką użytkowników udostępniane odpowiednim służbom społecznym,
- monitorowanie i ocena umiejętności samodzielnego życia dziesięciu osób niepełnosprawnych w wieku od 21 do 35 lat, umieszczonych w mieszkaniu chronionym,
- comiesięczne planowanie cyklu spotkań mających na celu budowanie sieci społecznościowej pomiędzy co najmniej dziesięcioma podmiotami trzeciego sektora w celu opracowania wspólnego dokumentu zawierającego podjęte zobowiązania i dobre praktyki,
- uruchomienie programu wsparcia psychologicznego dla wszystkich osób niepełnosprawnych, obejmującego sesje odbywające się co dwa tygodnie.

## 7. Podejście szkoleniowe

Każdy, kto przyłącza się do stowarzyszenia, także jako trener, choćby na okres próbny, musi czuć się mile widziany, akceptowany, ale przede wszystkim wspierany. Dlatego też, zaczynając od indywidualnych motywacji i oczekiwań, na których skupia się rozmowa wstępna, aby z korzyścią włączyć trenerów w różne zaplanowane działania, fazę operacyjną warto poprzedzić momentem obserwacji w terenie, podczas którego będą oni mogli doświadczyć istoty pracy. Po nim nastąpi dalsza chwila dyskusji, podczas której zostaną podkreślone mocne i słabe strony, nad którymi należy popracować.



Trenerzy, wybrani na podstawie ich doświadczenia, podejmują zobowiązanie do udziału w projekcie, odpowiedzialnie wchodząc w skład grupy roboczej, ze świadomością celów i metodologii.



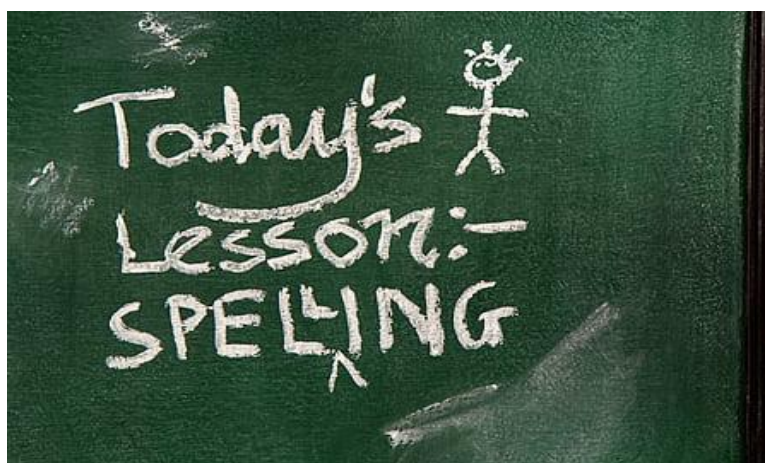
## 4) EASY BUSINESS ENGLISH - FONDAZIONE MONNALISA - (WŁOCHY)

### 1. Ogólne założenia

Od około dwóch miesięcy w sklepie charytatywnym Fondazione Monnalisa w Arezzo odbywa się stacjonarny kurs języka angielskiego, w którym biorą udział 2 osoby dorosłe ze zdiagnozowaną średnią niepełnosprawnością poznawczą. Kurs jest tak skonstruowany, aby w łatwy, ale wciąż znaczący sposób przekazać uczniom kilka podstawowych elementów pozwalających mówić i rozumieć angielski.

„Łatwy biznesowy angielski” kurs powstał przede wszystkim z potrzeby, abyśmy wszyscy potrafili mówić i rozumieć język angielski. Ponieważ świat osób niepełnosprawnych postrzegam jako część świata, a nie coś wyjątkowego, zaprojektowaliśmy ten kurs z myślą o osobach ze specjalnymi wymaganiami.

SED to grupa, w której występuje niepełnosprawność, niepełnosprawność rozwojowa oraz niekorzystne warunki ekonomiczne, językowe lub kulturowe.



Potrzebujemy innego podejścia pedagogicznego, szczególnie w przypadku dwóch pierwszych tematów, w tych szczególnych przypadkach materiały i lekcje muszą być inaczej skonstruowane.

Musimy mieć świadomość, że nauka innego języka może być dużym wyzwaniem dla osób niepełnosprawnych.

Dla tych, którzy mają trudności w czterech głównych obszarach, które występują w każdym języku – czytaniu, pisaniu, rozumieniu i mówieniu – w swoim języku ojczystym, mogą one występować również w innych językach.

Badania naukowe wykazały jednak, że przy odpowiednim podejściu pedagogicznym i określonym zestawie materiałów i narzędzi rozwój jest możliwy.

## 2. Temat główny

Dlaczego nauczanie języka angielskiego osób niepełnosprawnych jest tak ważne?

**Bo są obywatelami świata**, z własnymi pasjami, upodobaniami i kulturami.

Spotkanie z językiem angielskim jest nieuniknione, dlatego musi stać się szansą na rozwój, samoświadomość i efektywność, nie mówiąc już o nauce.

Nauka innego języka stymuluje obszary mózgu odpowiedzialne za komunikację i zwiększa możliwości nawiązywania kontaktów towarzyskich, zwłaszcza poprzez odgrywanie ról i stosowanie takich strategii, jak uczenie się pracy w grupie, co stanowi ważne sposoby doskonalenia się dla każdego ucznia.

Wreszcie wkład kulturowy, jaki inny język wnosi w poprawę osobistych umiejętności.

## 3. Grupa Docelowa

Działania prowadzone w przestrzeniach rehabilitacyjnych naszych sklepów charytatywnych Monnalisa adresowane są do różnych grup dzieci o różnych zdolnościach, chronionych przez ustawę 104/92, w odpowiedni, przekrojowy i zintegrowany sposób. Różne grupy, zaprojektowane i zorganizowane z myślą o jednorodności funkcjonowania użytkowników końcowych, prowadzą swoje zajęcia przez cały tydzień, od poniedziałku do soboty, przy wsparciu grupy wychowawców i wolontariuszy, którzy znają dzieci poprzez ich funkcjonowanie i możliwości.

W ten sposób ich „czas pracy” jest tak owocny, jak to tylko możliwe i bogaty w możliwości **socializacji** i uczenia się rutyn pracy, które mają fundamentalne znaczenie dla prawidłowego wykonywania czynności, nabycia i późniejszego utrwalenia **pragmatycznej komunikacji** oraz **umiejętności społeczno-relacyjnych i zawodowych** które można wykorzystać także w życiu codziennym. W szczególności młodzi ludzie z H zaangażowani w działalność sklepów charytatywnych prawie wszyscy są w **średnim wieku lub w wieku dorosłym**, którzy już dawno opuścili obwód szkolny lub wkrótce go opuszczą.

Kim są **główni beneficjenci** naszej działalności? Zdecydowanie młodzi ludzie którzy są głównym celem naszych działań edukacyjnych i rehabilitacyjnych. Beneficjenci wtórni to wszystkie te podmioty, które na co dzień pracują, angażują się, zmieniają razem z dziećmi, aby osiągnąć cele, zarówno dotyczące każdego przedmiotu w jego wyjątkowości, jak i grupy; wszyscy



**wolontariusze** którzy z wielkim poświęceniem i zaangażowaniem decydują się poświęcić temu celowi swój czas, ale i cała **społeczność**, która doskonali się w konfrontacji z różnorodnością. Chcielibyśmy także docenić **rodziny**, bez których pomocy i zaangażowania takie wyniki byłyby trudne do osiągnięcia.

#### 4. Opis praktyki – jak ją wdrożyć?

Kurs organizowany jest w **jednostkach, łącznie 12**, w ramach których nauczane jest podstawowe i niezbędne podejście do języka angielskiego.

##### Główne tematy:

- Wstęp
- Czas wolny (co lubię, a czego nie),
- Obowiązki domowe i służbowe
- Odzież (rozmiary, kolory i tkaniny),
- Zdrowie w środowisku pracy,
- Sugestie dla klientów
- Zasady i wymagania,
- Zadania i cele,
- Jak przeprosić,
- Możliwe błędy w pracy,
- Jak postępować z reklamacjami,
- Jak wykonać formalną rozmowę,
- Przyszłe plany



##### Organizacja pojedynczej lekcji:

Każda lekcja indywidualna rozpoczyna się od powtórzenia założeń z poprzedniej lekcji.

Powtórzenie jest w większości przypadków absolutnie konieczne i kluczowe, podobnie jak ponowne wprowadzenie głównego pojęcia w kontekście różnych działań.

Następnie zostanie wprowadzony i rozwinięty główny argument w kolejnej części lekcji. Materiał, którego używamy z uczniami, składa się głównie ze zdjęć i obrazów koncepcji, o której mówimy.

Przykład

## Unit 1 Introduction

Lesson	Previous	Main argument	Activity 1	Activity 2	Exercise	Time
1	/	introducing	Modeling	videos	/	45-60 min
2	Introducing	greetings	Role playing	Memory	Videos and vocabulary	ok
3	Introducing and greetings	Part of the day/greetings	Power point exercise	Role playing	Videos and vocabulary	ok
4	Part of the day and greetings	What I like doing in my spare time	Matching pairs	Find out what others like	Videos and vocabulary	ok
5	What I like and dislike	What I like doing at work	Lego: build something that you like doing		Vocabulary revision of the unit	ok

Kurs obejmuje minimalne, najprostsze i najbardziej niezbędne konstrukcje do nauki danego zakresu scenariuszy pracy (w tym przypadku sklepu charytatywnego).

Wszystkie objaśnienia i ćwiczenia oferowane uczniom mają na celu naukę języka, począwszy od jego podstawowych funkcji komunikacyjnych, aż do maksymalnego uproszczenia, tak aby były one przystępne.

Wykorzystywane są filmy wideo z dialogami, modelowaniem nauczycieli/ uczestników/ wolontariuszy, które nadają się do odgrywania ról niezbędnych naszym dzieciom w celu uczenia się słuchowego, ale także wizualnego i sytuacyjnego, co znacznie ułatwia proces nabywania głównych funkcji.

Każdy moduł wprowadza struktury językowe odpowiednie dla określonych sytuacji, a także elementy słownictwa służące doskonaleniu.

Wszystkie materiały są dostosowane do potrzeb młodej osoby korzystającej z kursu: od narzędzi czysto komputerowych, takich jak komputery PC, oprogramowanie lub platformy

operacyjne, takie jak Google, które ułatwiają lekcję i dostarczają materiału wizualnego do prezentacji, po gry i zajęcia, które omawiane są w innej tonacji, tak aby były skutecznym narzędziem utrwalenia umiejętności zdobytych na kursie, takich jak metoda Lego® Serious Play®, gry karciane (takie jak np. memory) czy zajęcia do wykonania w grupach.



Jak **niezbędne elementy**: podstawowy **zakres słów** do nauczenia się na końcu modułu edukacyjnego (te z dużą częstotliwością korzystania); **multimedialne wsparcie** (obrazy, zdjęcia i filmy); podstawowe interakcje należy umieścić w kontekście pracy, a zatem w sytuacjach komunikacyjnych, aby umożliwić uczniom **aktywne warsztaty**; grafika musi być czytelna, struktura poszczególnych jednostek musi **uniknąć obciążenia poznawczego** i dla niektórych zezwolić na kodowanie/dekodowanie.

Dotyczą one całego zestawu działań, które można ustrukturyzować i które pomagają, wspierają i wdrażają naukę. Obecność psa w miejscu nauki ułatwia słuchanie, uwagę, uspokaja umysł i pozwala na stworzenie spokojnego i przyjemnego klimatu, który poprawia metapoznanie poprzez wydłużenie czasu uwagi i koncentracji, poprawę zapamiętywania i przyswajania procedur.

Zastosowanie metod takich jak Lego® Serious Play® udostępnia koncepcje, które w innym przypadku byłyby trudne do osiągnięcia, i stanowi całkowicie zindywidualizowany, ale wspólny sposób na poprawę własnego myślenia i udoskonalenie umiejętności oczno-manualnych, motorycznych i rozumowania. Słynne klocki pozwalają w konkretny sposób zwizualizować to, co siedzi nam w głowie, pogłębiając zrozumienie koncepcji i umożliwiając natychmiastową weryfikację wyniku.

Zajęcia polegające na **odgrywaniu ról**: pozwalają na bycie konkretnym i aktywnym uczestnikiem, ale nie tylko są poligonem dla rozwoju umiejętności fonetycznych i leksykalnych, proksemiki komunikacji.

## 5. Cel/Rezultat

Kurs obejmuje minimalne, najprostsze i najbardziej niezbędne konstrukcje do nauki danego zakresu scenariuszy pracy (w tym przypadku sklepu charytatywnego).

Wszystkie objaśnienia i ćwiczenia oferowane uczniom mają na celu naukę języka, począwszy od jego podstawowych funkcji komunikacyjnych, aż do maksymalnego uproszczenia, tak aby były one przystępne.

Wykorzystywane są filmy wideo z dialogami, modelami nauczycieli/ uczestników/ wolontariuszy, które nadają się do odgrywania ról niezbędnych naszym najmłodszym dzieciom w celu uczenia się słuchowego, ale także wizualnego i sytuacyjnego, co znacznie ułatwia proces nabywania głównych funkcji .

Każdy moduł wprowadza struktury językowe odpowiednie dla określonych sytuacji, a także elementy słownictwa służące poszerzaniu zakresu wiedzy.

## 6. Efekty uczenia się

Materiały są dostosowane w zależności od rodzaju młodej osoby korzystającej z kursu: od narzędzi czysto komputerowych, takich jak komputery PC, oprogramowanie lub platformy operacyjne, takie jak Google, które ułatwiają lekcję i dostarczają materiału wizualnego do prezentacji, po gry i ćwiczenia, które są przeglądane w formie innym kluczem, tak aby były skutecznym narzędziem utrwalenia umiejętności zdobytych na kursie, takich jak metoda Lego®Serious Play®, gry karciane (takie jak np. memory) czy zajęcia do wykonania w grupach.

Podsumowując, główne efekty uczenia się to:

- 1) umiejętność prowadzenia prostej rozmowy z klientem;
- 2) umiejętność prowadzenia prostej rozmowy;
- 3) rozumienie prostych zwrotów angielskich

## 7. Podejście szkoleniowe

Jako elementy istotne: podstawowy zakres słów, których należy się nauczyć na końcu modułu edukacyjnego (te, które są często używane); multimedialne wsparcie (zdjęcia, zdjęcia i filmy); podstawowe interakcje należy umieścić w zakresie tematu pracy, a zatem w sytuacjach komunikacyjnych, aby umożliwić uczniom aktywną praktykę; grafika musi być czytelna, struktura poszczególnych jednostek musi unikać obciążenia poznawczego i dla niektórych umożliwiać kodowanie/dekodowanie.

Dotyczą one całego zestawu działań, które można ustrukturyzować i które pomagają, wspierają i wdrażają naukę. Obecność psa w miejscu nauki ułatwia słuchanie, uwagę, uspokaja umysł i pozwala na stworzenie spokojnego i przyjemnego klimatu, który zwiększa metapoznanie poprzez wydłużenie czasu uwagi i koncentracji, poprawę zapamiętywania i przyswajania procedur.

Zastosowanie metod takich jak Lego® Serious Play® udostępnia koncepcje, które w innym przypadku byłyby trudne do osiągnięcia, i stanowi całkowicie zindywidualizowany, ale wspólny sposób na poprawę własnego myślenia i udoskonalenie umiejętności oczno-manualnych, motorycznych i rozumowania. Słynne klocki pozwalają w konkretny sposób zwiualizować to, co siedzi nam w głowie, pogłębiając zrozumienie koncepcji i umożliwiając natychmiastową weryfikację wyniku.



Zajęcia polegające na odgrywaniu ról: pozwalają na bycie konkretnym i aktywnym uczestnikiem, ale nie tylko, są poligonem do rozwoju umiejętności fonetycznych i leksykalnych, proksemiki komunikacji.

Działania podzielone są na **jednostki i moduły edukacyjne**, które mają określone cele dla poszczególnych **makroobszarów** interwencji oraz indywidualne cele cząstkowe specyficzne dla każdej młodej osoby korzystającej z projektu.

W zależności od celu, modele, materiały i techniki nauczania są różne, a wszystkie opierają się na zakresie funkcjonowania dziecka, jego zdolnościach, pozostałych możliwościach, talentach i pasjach.

**Czas sesji** zależy od indywidualnego celu uczenia się, zdolności do utrzymania uwagi, koncentracji i pamięci. Wszystko to oczywiście zależy od indywidualnego ucznia, jego specyficznych umiejętności uczenia się i wyników.

Aby można było uznać za skuteczną i skuteczną praktykę na rynku na **koniec sesji**, chłopiec lub dziewczynka musi wykazać, że opanował docelową umiejętność, będąc w stanie ją opanować przy minimalnej pomocy, jeśli to konieczne. Kiedy w kilku sytuacjach sukces będzie pozytywny,

a uczeń wykaże, że jest w stanie zastosować nową umiejętność w sposób całkowicie osobisty, zorientowany i terminowy, umiejętność można uznać za nabytą i można przystąpić do jej utrwalania, w połączeniu z nauką nowych aspektów- rozszerzenie zakresu zachowań społecznych z nieznanymi podmiotami i rówieśnikami, a także zręczność w wykonywaniu sekwencji działań, poprawa motoryki dużej i małej, poprawa wielu funkcji wykonawczych niezbędnych do wykonywania indywidualnych czynności. Za sukces należy również uznać poprawę słownictwa i proksemiki komunikacji.

Inne narzędzia które można zastosować to:

- Wspomagająca alternatywna komunikacja obejmująca wszystkich uczniów niewerbalnych, wizualnych i ustrukturyzowanych;
- Podpowiedzi wizualne: otoczenie musi być „oznakowane”, aby ułatwić orientację w nim;
- Struktura przestrzeni zgodnie z kolejnością prac, które mają być wykonywane w tym obszarze;
- Kontrola współczynnika hałasu i oświetlenia;
- Analiza zadań docelowego zachowania i strukturyzacja indywidualnych lub grupowych ekonomii tokenów;
- Zapewnienie pomieszczeń i działań do rozmrażania w godzinach pracy;
- Zorganizowanie czasu i przestrzeni, w której odbywa się lekcja, dzięki rutynom nauka staje się bardziej efektywna.
- 





## 5) MENTORING PROYECTO UNIDOS - FUNDACIÓN ADECCO (HISZPANIA)

### 1. Ogólne założenia

Fundacja Adecco jest organizacją non-profit pomagającą osobom mającym trudności w wejściu na rynek pracy.



W 1996 roku spółki HR Ecco i Adia połączyły się, tworząc Grupę Adecco, firmę globalną, lidera w branży, mającą ogromny wpływ na strategię i polityki dotyczące zatrudnienia oraz zasobów ludzkich w ponad 60 krajach na całym świecie. W Hiszpanii legalizacja agencji pracy tymczasowej, reforma rynku pracy z 1994 r. oraz kilka okresów recesji i kryzysu gospodarczego określają rolę, jaką odgrywa Grupa Adecco w promowaniu i stymulowaniu zatrudnienia.

W styczniu 1999 r. ONZ zainicjowała Global Compact, międzynarodowe wezwanie skierowane do przedsiębiorstw i wpływowych liderów do przyjęcia, wspierania i ogłoszenia 10 zasad opartych na Deklaracji Praw Człowieka, Deklaracji MOP w sprawie podstawowych zasad i praw w pracy, Deklaracji z Rio w sprawie Środowisko i Rozwój oraz Konwencja Narodów Zjednoczonych przeciwko korupcji. Celem jest stawienie czoła, poprzez zaangażowanie biznesowe, głównym wyzwaniom naszych czasów i połączenie sił na rzecz bardziej zrównoważonego, zglobalizowanego modelu.

Zasada 6 Global Compact dotycząca „eliminacji dyskryminacji w zatrudnieniu” była ostatecznym impulsem dla Adecco Spain do stworzenia swojej Fundacji, Fundacji Adecco.

Tak 10 października 1999 roku narodziła się Fundacja Adecco, aby pomóc osobom, które mają większe trudności z wejściem na rynek pracy: rozpoczęliśmy współpracę z zawodowymi trenerami, osobami powyżej 45. roku życia, kobietami mającymi wspólne obowiązki rodzinne, ofiarami przemocy ze względu na płeć i osoby niepełnosprawne...jednak w tym czasie byliśmy zawsze wszędzie tam, gdzie zatrudnienie stało się rozwiązaniem sytuacji zagrożenia wykluczeniem społecznym (długotrwale bezrobotni, młodzież, imigranci, rodziny, które utraciły domy,... ).

W 1999 roku rozpoczęliśmy współpracę z zasobami Grupy Adecco w Hiszpanii, ale mając na celu stworzenie niezależnego, autonomicznego i zrównoważonego projektu. Dziś Fundacja Adecco jest samodzielnie zarządzaną i finansowaną jednostką, która wywiera wpływ na hiszpańskie społeczeństwo poprzez tworzenie miejsc pracy dla osób szczególnie zagrożonych wykluczeniem społecznym i zawodowym. Przyczyniliśmy się do stworzenia bardziej włączającego rynku pracy, wpływając na różnorodność firm oraz politykę społeczną i włączenie zawodowe, a także wspierając publiczną politykę zatrudnienia.

## 2. Temat główny

Główne tematy objęte tą dobrą praktyką to:

- Mentoring
- Włączenie
- Szkolenie dostosowane do potrzeb
- Cyfryzacja
- Szkolenie
- Multimedia

## 3. Grupa Docelowa

Jego głównym celem jest wejście na rynek pracy osób, którym dostęp do rynku pracy jest utrudniony.

Program mentorski Proyecto Unidos powstał, aby towarzyszyć i wspierać start kariery zawodowej osób niepełnosprawnych. Zapewnienie im dostępu do rynku pracy z niezbędnymi kompetencjami, postawami, wartościami oraz umiejętnościami zawodowymi i osobistymi.

Mentoring nie obejmuje staży ani stypendiów. Polega na współpracy zaangażowanych firm, które poprzez dobrowolny udział swoich specjalistów wprowadzają te osoby niepełnosprawne w najbardziej praktyczną część zawodu poprzez spotkania, podczas których zostaną rozwiane wątpliwości i obawy, w celu poprowadzenia ich w następnej kroki.

## 4. Opis praktyki – jak ją wdrożyć?

Jak działa program mentorski?





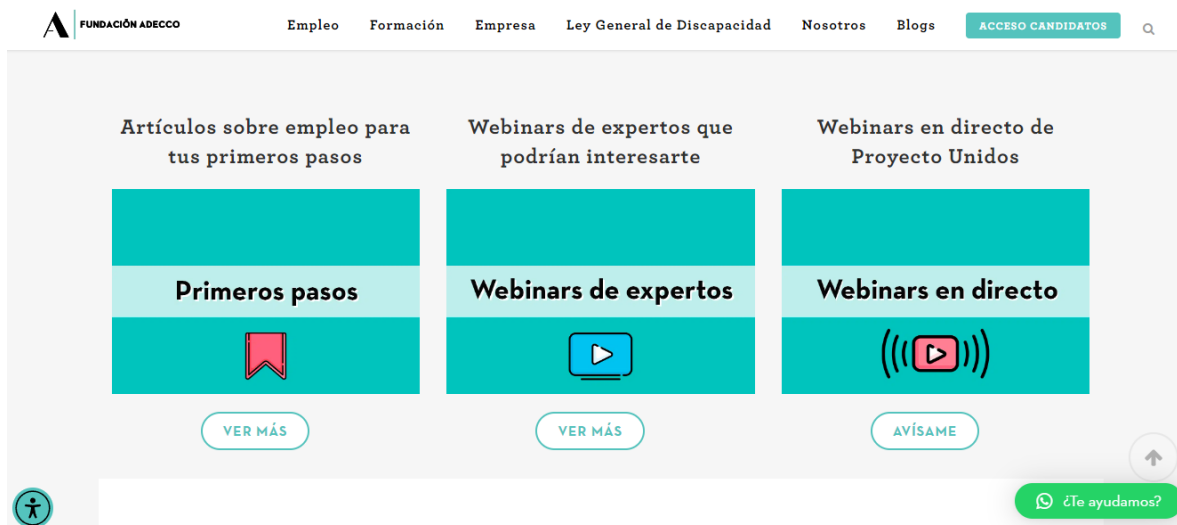
- **Wstępny wywiad:** Podczas wstępnej rozmowy kwalifikacyjnej w Fundación Adecco poznajemy i oceniamy zainteresowania i oczekiwania ucznia, wybierając odpowiednią firmę i mentora, który może zapewnić realistyczną wizję przyszłości zawodowej ucznia.
- **Koordinator:** Konsultanci Fundacji Adecco specjalizujący się w zasobach ludzkich projektują plan pomocy dla każdego ucznia, monitorują zespół mentorski, oceniają postępy ucznia i zapewniają osiągnięcie wyznaczonych celów.
- **Mentoring:** Profesjonaliści z firm prowadzą ucznia przez jego karierę zawodową, oferując mu praktyczną wizję i przybliżając go do firmy od samego początku, pierwsze lata kariery poprzez wizyty w firmach, udział w spotkaniach roboczych itp.

Będą mieli także dostęp do wirtualnej klasy. Polega na dostarczaniu osobom niepełnosprawnym (lub trenerom) przydatnych treści multimedialnych w celu doskonalenia ich umiejętności, aby ułatwić im znalezienie pracy.

Stronę można odwiedzić pod adresem:

<https://fundacionadecco.org/proyecto-unidos/aula-virtual-proyecto-unidos/>

W tej przestrzeni orientacji i szkoleń zawodowych, którą oferujemy, dzieją się niezwykle rzeczy. Eksperti Fundacji Adecco oraz profesjonaliści z różnych branż, posiadający duże doświadczenie i wiedzę, dzielą się swoim doświadczeniem z tymi, którzy dopiero rozpoczynają karierę zawodową. Czy jest coś bardziej magicznego niż ta wymiana zdań? Poprzez Wirtualną Klasę tworzymy przestrzeń poradnictwa i szkoleń, która również nas inspiruje, skłania do refleksji lub dostarcza nowych wizji. Wszystko to dzieje się w Wirtualnej Klasie.



Dlatego też, aby wdrożyć tę dobrą praktykę, konieczne jest:

- Posiadanie trenerów, którzy mogą pełnić rolę mentorów dla osób niepełnosprawnych i którzy wiedzą, jak kierować nimi w ich karierze zawodowej.
- Kontakt z firmami, które chcą zatrudniać osoby z niepełnosprawnością intelektualną i chcących towarzyszyć tym osobom, wprowadzać je w zawód i pomagać im w niezbędny sposób.
- Dostęp do Internetu poprzez komputer lub inne urządzenie umożliwiające osobom niepełnosprawnym dostęp do wirtualnej klasy i całej jej zawartości.

## 5. Cel / Rezultat

Zaoferowanie przestrzeni, w której zostaną przeszkoleni w zakresie podstawowych umiejętności poszukiwania pracy.

## 6. Efekty uczenia się

### WEBINARIA I WIDEO

- Jakie są najpopularniejsze umiejętności zawodowe w firmach (40 min)
- Jak opisać siebie ; znasz metodę IKIGAI? (35 minut)
- Profile i praktyki w zakresie innowacji technologicznych z GMV (70 min)
- Możliwości Europejskiego Korpusu Solidarności i Erasmus+ (60 min)

- CV i proces selekcji z Linklaters (65 min)

## ARTYKUŁY

- Dlaczego specjalizacja jest ważna?
- Przed napisaniem CV zapoznaj się z rynkiem pracy
- Gdzie szukać pracy?

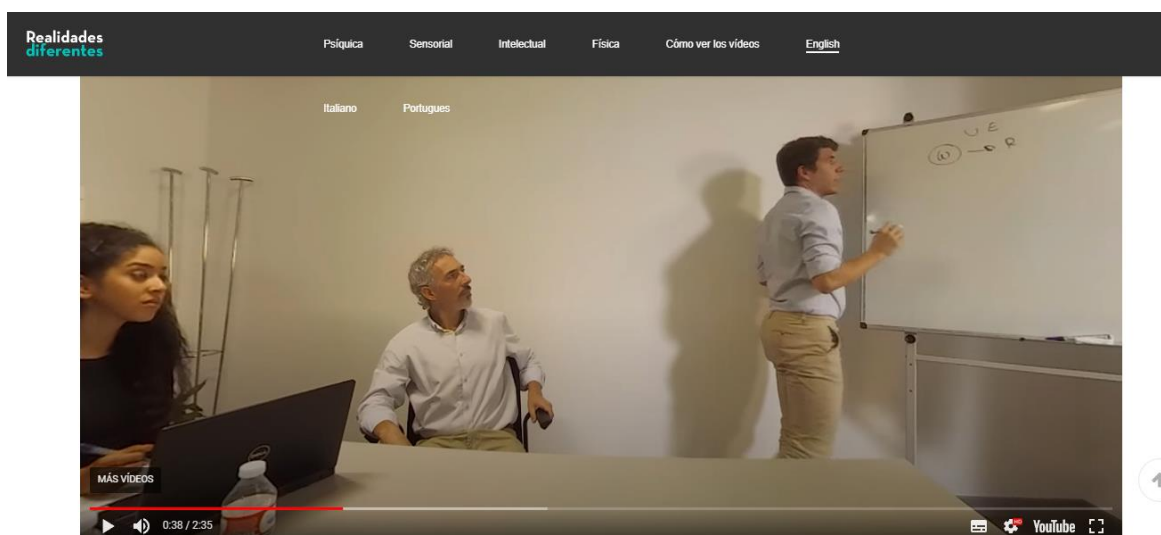
## 7. Podejście szkoleniowe

Materiały do szkolenia to:

- Filmy
- Seminarium internetowe
- Artykuł
- Kontakt z ekspertami

Ciekawe filmy: „Inne rzeczywistości – Oprócz Twojej istnieją inne rzeczywistości”, które starają się przekazać empatię osobom niepełnosprawnym. Jak byś się czuł w firmie, gdyby nie traktowano Cię odpowiednio w Twojej sytuacji?

<http://realidadesdiferentes.org/english>



## 6) STYMULACJA POLYSENSORYCZNA - (POLSKA)

### 1. Ogólne założenia

Stymulacja polisensoryczna jest stosowana w terapii i edukacji od kilkadziesiąt lat, choć dokładna data początku tego podejścia może być trudna do ustalenia. Koncepcja stymulacji polisensorycznej opiera się na założeniu, że bodźce pochodzące z wielu zmysłów (takich jak wzrok, słuch, dotyk, węch, smak) mogą być wykorzystywane jednocześnie w celu stymulowania doznań zmysłowych i wspierania rozwoju jednostki. Początkowo była to stymulacja polisensoryczna. Stosowana głównie w pracy z osobami niepełnosprawnymi, w tym z zaburzeniami sensorycznymi, autyzmem lub innymi trudnościami w przetwarzaniu sensorycznym.

Jednak z biegiem czasu zyskała popularność także w innych obszarach, takich jak edukacja specjalna, terapia zajęciowa, terapia sensoryczna i edukacja wczesnoszkolna. Dzięki różnorodności narzędzi i technik stymulację polisensoryczną można dostosować do indywidualnych potrzeb i preferencji. Znajduje zastosowanie w terapii, edukacji i rehabilitacji w celu poprawy integracji sensorycznej, regulacji emocji, rozwijania umiejętności poznawczych i wspierania ogólnego rozwoju jednostki.



Choć koncepcja stymulacji polisensorycznej ewoluowała na przestrzeni lat, obecnie stanowi ona integralną część wielu programów terapeutycznych i edukacyjnych, przynosząc korzyści osobom o różnorodnych potrzebach i wyzwaniach rozwojowych.

## 2. Temat główny

Stymulacja polisensoryczna stosowana w pracy z osobami z niepełnosprawnością intelektualną obejmuje szereg obszarów, które mają na celu wsparcie rozwoju i poprawę jakości życia tych osób. Integrując bodźce pochodzące z różnych zmysłów, metoda ta wspomaga integrację sensoryczną, co może być szczególnie istotne w przypadku osób z zaburzeniami czucia. Dzięki odpowiednio dobranym bodźcom wzrokowym, słuchowym, dotykowym, węchowym i smakowym pobudzane są różne zmysły, co przyczynia się do lepszego zrozumienia otoczenia i poprawy komfortu osobistego. Kolejnym ważnym aspektem stymulacji polisensorycznej jest pomoc w regulacji emocji. Osoby z niepełnosprawnością intelektualną często mają trudności z radzeniem sobie ze swoimi emocjami.

Dlatego poprzez odpowiednio dobrane bodźce sensoryczne metoda ta może pomóc w rozwijaniu umiejętności regulacji emocji i radzenia sobie w trudnych sytuacjach. Stymulacja polisensoryczna może być również wykorzystywana do wspierania rozwoju poznawczego poprzez angażowanie różnych zmysłów w proces uczenia się. Dzięki interakcji z różnorodnymi bodźcami sensorycznymi osoby z niepełnosprawnością intelektualną mają możliwość zdobycia nowych doświadczeń i umiejętności w atrakcyjny i angażujący sposób.

Wreszcie stymulacja polisensoryczna może mieć pozytywny wpływ na relacje społeczne i interakcje międzyludzkie. Dzięki wspólnym doświadczeniom zmysłowym tworzy się więź i zrozumienie pomiędzy osobami z niepełnosprawnością intelektualną a ich opiekunami, terapeutami i innymi uczestnikami zajęć. W ten sposób stymulacja polisensoryczna staje się kompleksowym narzędziem wspierającym rozwój osobisty, społeczny i emocjonalny osób z niepełnosprawnością intelektualną, tworząc przestrzeń pozytywnego doświadczeń i samorealizacji.

## 3. Grupa Docelowa

Stymulacja polisensoryczna jest metodą terapeutyczną, która przynosi korzyści nie tylko osobom z niepełnosprawnością intelektualną, ale także innym grupom pacjentów. Ta kompleksowa forma terapii angażuje wiele zmysłów jednocześnie, co może przynieść pozytywne efekty w różnych obszarach zdrowia i dobrego samopoczucia. Dla dzieci z zaburzeniami sensorycznymi, takimi jak autyzm czy ADHD, stymulacja polisensoryczna może okazać się narzędziem pozwalającym lepiej zrozumieć i zintegrować bodźce z otoczenia. Wchodząc w interakcję z różnorodnymi bodźcami zmysłowymi, dzieci te mogą rozwijać umiejętności komunikacyjne, regulować emocje i poprawiać funkcje poznawcze. Dorośli z różnymi schorzeniami neurologicznymi, takimi jak choroba Alzheimera czy stwardnienie rozsiane, również mogą odnieść korzyść z terapii polisensorycznej.



Stymulacja sensoryczna może pomóc w utrzymaniu funkcji poznawczych, poprawie nastroju i ogólnej jakości życia u tych pacjentów. Stymulacja polisensoryczna może również przynieść korzyści osobom cierpiącym na zaburzenia emocjonalne, takie jak depresja lub stany lękowe. Ta forma terapii może być skutecznym narzędziem w redukcji stresu, poprawie samopoczucia i regulacji emocji. Nawet dzieci w wieku przedszkolnym mogą odnieść korzyść ze stymulacji polisensorycznej, ponieważ wspiera ona rozwój sensoryczny, koordynację ruchową i ogólny rozwój poznawczy.

Ogólnie rzecz biorąc, stymulacja polisensoryczna jest wszechstronną metodą terapeutyczną, którą można dostosować do potrzeb różnych grup pacjentów. Angażując jednocześnie wiele zmysłów. Stymulowana jest poprawa funkcjonowania i jakości życia osób z różnymi wyzwaniami zdrowotnymi.

#### 4. Opis praktyki – jak ją wdrożyć

Podczas sesji manipulacyjnej uczestnicy mają okazję poznawać różne tekstury, kształty i materiały za pomocą zmysłu dotyku. Mogą posługiwać się różnorodnymi narzędziami i przedmiotami, takimi jak kulki sensoryczne, kształty z plasteliny, chropowate i gładkie powierzchnie, a także kolorowe tkaniny o różnej fakturze. Instruktorzy zachęcają uczestników do eksploracji i odkrywania nowych wrażeń poprzez dotyk.



Mogą zaproponować różne zajęcia, takie jak modelowanie plasteliny, układanie wzorów z różnych materiałów, czy eksplorowanie pojemników z różnymi materiałami, takimi jak ryż, suchy makaron, kamyczki czy fasolka. Podczas zajęć można wykorzystać dodatkowe bodźce sensoryczne, takie jak muzyka w tle, delikatne zapachy czy subtelne światło. Ogólne założenia, aby stworzyć relaksującą i inspirującą atmosferę. Dzięki tym zajęciom uczestnicy mają możliwość rozwijania swoich umiejętności poznawczych i motorycznych oraz doświadczania przyjemnych i nowych bodźców zmysłowych. Zajęcia takie z powodzeniem mogą trwać godzinę. Można je także dowolnie dostosowywać do potrzeb jednostki/grupy.

Dla tej dobrej praktyki konieczne jest:

- Trenerzy osób niepełnosprawnych znający techniki stymulacji pomagające im rozwijać nowe kompetencje.
- Przestrzeń lub sala lekcyjna, w której można wdrożyć tę dobrą praktykę, gdzie można stworzyć specjalistyczne środowisko uczenia się, aby pomóc osobom niepełnosprawnym poprzez stymulację ich zmysłów.
- Materiały pomagające stymulować różne zmysły osób niepełnosprawnych: plastelina, dekoracje, obrazy, sprzęt muzyczny, artykuły kuchenne, perfumy itp. oraz wszystko, co może stworzyć atmosferę sprzyjającą stymulacji zmysłów.

## 5. Cel / Rezultat

Terapia polisensoryczna w pracy z osobami z niepełnosprawnością intelektualną ma na celu osiągnięcie różnorodnych korzyści. Stymulując wiele zmysłów jednocześnie, terapeuci dążą do integracji sensorycznej, co przyczynia się do lepszego zrozumienia otoczenia i poprawy interakcji z nim. Ta forma terapii może także wspierać rozwój umiejętności komunikacyjnych poprzez rozbudzanie różnych zmysłów, co może prowadzić do poprawy komunikacji werbalnej i niewerbalnej.

Dodatkowo terapia polisensoryczna może pomóc w regulacji emocji, zapewniając przyjemne i stymulujące doświadczenia zmysłowe, które mogą zmniejszyć poziom stresu, niepokoju i frustracji. Eksplorując różnorodne bodźce sensoryczne, osoby z niepełnosprawnością intelektualną mogą również rozwijać swoje umiejętności poznawcze, twórcze i motoryczne. Dzięki temu terapia polisensoryczna jest ważnym narzędziem w pracy z osobami z niepełnosprawnością intelektualną, wspierającym ich rozwój osobisty, społeczny i emocjonalny oraz poprawiającym jakość ich życia i codziennego funkcjonowania.

## 6. Efekty uczenia się

W dłuższej perspektywie uczestnik terapii polisensorycznej zyskuje szereg ważnych umiejętności, które mogą znacząco wpłynąć na jego rozwój i jakość życia. Poprzez regularne doświadczanie różnorodnych bodźców zmysłowych uczestnik stopniowo rozwija umiejętność integracji sensorycznej. Zdolność ta umożliwi lepsze przetwarzanie informacji z otoczenia i skuteczniejszą reakcję na bodźce zewnętrzne, co wspomaga codzienne funkcjonowanie.



Dodatkowo terapia polisensoryczna może pomóc uczestnikowi regulować emocje poprzez eksplorację przyjemnych bodźców zmysłowych. Ucząc się technik relaksacyjnych i samoregulacji, uczestnik może stopniowo zdobywać umiejętność radzenia sobie ze stresem i trudnymi emocjami. Rozwój komunikacji można wspomóc także terapią polisensoryczną. Uczestnik może poszerzyć swoją umiejętność wyrażania siebie zarówno werbalnie, jak i niewerbalnie, co ułatwia lepszą komunikację z otoczeniem i budowanie relacji z innymi. W rezultacie regularne uczestnictwo w terapii polisensorycznej może przyczynić się do poprawy samopoczucia, niezależności i jakości życia uczestnika, umożliwiając mu lepsze radzenie sobie z otoczeniem i z biegiem czasu rozwija swój potencjał.

## 7. Podejście szkoleniowe

Metoda stymulacji polisensorycznej opiera się na wykorzystaniu różnorodnych narzędzi i materiałów angażujących zmysły uczestnika. Narzędzia te mają za zadanie jednocześnie stymulować zmysły wzroku, słuchu, dotyku, węchu i smaku, prowadząc do kompleksowych doznań zmysłowych. Technika ta wykorzystuje różnorodne materiały, takie jak miękkie tkaniny o różnej fakturze, kolorowe światła LED, instrumenty muzyczne emitujące różnorodne dźwięki,



olejki eteryczne o różnych zapachach oraz kolorowe, interaktywne elementy zachęcające do eksploracji i interakcji. Oprócz konkretnych narzędzi ważne jest także środowisko, w którym odbywają się sesje polisensoryczne. Stymulująca atmosfera, odpowiednio dobrane oświetlenie i spokojna, przyjemna muzyka mogą zwiększyć skuteczność tej metody.

Źródła dotyczące tej techniki można znaleźć w literaturze naukowej, artykułach specjalistycznych i materiałach szkoleniowych, którymi dysponują terapeuci, edukatorzy i osoby pracujące w obszarze pomocy osobom z różnymi rodzajami niepełnosprawności. Dodatkowo szkolenia i warsztaty organizowane przez specjalistów z zakresu terapii sensorycznej mogą dostarczyć praktycznej wiedzy i umiejętności związanych z metodami stymulacji polisensorycznej.

## 7) MUZYKOTERAPIA - (POLSKA)

### 1. Ogólne założenia

Muzykoterapia w pracy z osobami z niepełnosprawnością intelektualną ma swoje korzenie w długiej historii wykorzystania muzyki jako formy terapii i wyrazu emocji. Początki muzykoterapii w tym kontekście sięgają czasów starożytnych, kiedy muzyka służyła leczeniu i uzdrawianiu. Nowoczesna muzykoterapia zaczęła zyskiwać na znaczeniu w XX wieku, zwłaszcza po II wojnie światowej, kiedy zaczęto badać jej potencjał terapeutyczny.



Pierwsze zastosowania muzykoterapii w pracy z osobami z niepełnosprawnością intelektualną pojawiły się głównie w ośrodkach opiekuńczych i terapeutycznych, gdzie eksperymentowano z różnymi technikami terapeutycznymi, w tym z wykorzystaniem muzyki. Z biegiem czasu, w miarę rozwoju dziedziny muzykoterapii, opracowano bardziej szczegółowe metody i podejścia, które zostały dostosowane do specyficznych potrzeb osób z niepełnosprawnością intelektualną. Muzykoterapia stała się integralną częścią programów terapii zajęciowej i rehabilitacji tych osób. Obecnie muzykoterapia uznawana jest za skuteczną formę terapii wspierającą rozwój osobisty, emocjonalny i społeczny osób z niepełnosprawnością intelektualną. Znajduje zastosowanie w różnych kontekstach, np. w szkołach specjalnych, placówkach opiekuńczych, ośrodkach terapeutycznych czy prywatnych gabinetach terapeutycznych, gdzie jej metody i techniki dostosowywane są do indywidualnych potrzeb i możliwości każdej osoby.

### 2. Temat główny

Pierwszym obszarem jest komunikacja. Muzyka umożliwia osobom z ograniczeniami werbalnymi wyrażanie siebie, potrzeb i emocji w sposób niewerbalny. Dzięki temu staje się

formą komunikacji dostępną dla każdego, niezależnie od poziomu znajomości języka. Kolejnym ważnym obszarem jest ekspresja emocjonalna. Muzyka jest potężnym narzędziem do wyrażania emocji. Osoby z niepełnosprawnością intelektualną mogą wykorzystywać muzykę do wyrażania radości, smutku lub frustracji, co wspiera ich rozwój emocjonalny i dobre samopoczucie. Muzykoterapia stymuluje także rozwój społeczny. Dzięki wspólnemu muzykowaniu osoby z niepełnosprawnością intelektualną uczą się współpracy, słuchania innych i budowania relacji z innymi uczestnikami. Muzyka tworzy przestrzeń interakcji i budowania więzi społecznych.



Dodatkowo muzykoterapia może wspierać rozwój fizyczny poprzez wykorzystanie ruchu i rytmu. Ćwiczenia muzyczne, takie jak taniec lub gra na instrumentach perkusyjnych, mogą poprawić koordynację ruchową, równowagę i siłę mięśni. Wreszcie muzykoterapia angażuje obszar poznawczy, rozwijając umiejętności koncentracji, pamięci i abstrakcyjnego myślenia. Uczestnicy muszą skupić się na graniu melodii, podążaniu za rytmem i współpracy z innymi muzykami, co pomaga rozwijać różnorodne zdolności poznawcze. Podsumowując, muzykoterapia to holistyczne podejście do rozwoju osób z niepełnosprawnością intelektualną, integrujące obszar emocjonalny, społeczny, fizyczny i poznawczy poprzez doświadczenie muzyczne.

### 3. Grupa Docelowa

Muzykoterapia może przynieść korzyści różnym grupom beneficjentów, nie tylko osobom z niepełnosprawnością intelektualną. Metodę tę wykorzystuje się w pracy z osobami w różnym wieku i z różnymi potrzebami. Dzieci z zaburzeniami rozwoju, takimi jak autyzm, ADHD czy zaburzenia sensoryczne, mogą wykorzystywać muzykoterapię jako formę terapii wspierającej ich rozwój komunikacyjny, społeczny i emocjonalny. Osoby cierpiące na zaburzenia psychiczne, takie jak depresja, stany lękowe czy zaburzenia nastroju, również mogą znaleźć ulgę i wsparcie w muzykoterapii. Muzyka może służyć jako narzędzie wyrażania emocji, redukcji stresu i

poprawy samopoczucia psychicznego. Pacjenci hospicjów i ośrodków opieki paliatywnej często korzystają z muzykoterapii, aby znaleźć ukojenie, ukojenie i wsparcie w trudnych momentach życia. Nawet osoby bez specyficznych problemów zdrowotnych mogą skorzystać z muzykoterapii jako formy relaksu, samorozwoju i twórczego wyrażania siebie. W ten sposób muzykoterapia staje się uniwersalną formą terapii, którą można dostosować do potrzeb różnych grup beneficjentów, wspierając ich rozwój, zdrowie i dobre samopoczucie.

#### 4. Opis praktyki – jak ją wdrożyć?

Podczas zajęć muzykoterapii dla osób z niepełnosprawnością intelektualną mogą obejmować różnorodne zajęcia, dostosowane do możliwości i potrzeb uczestników. Przykładami zajęć mogą być improwizacje muzyczne, podczas których uczestnicy mają możliwość eksperymentowania z różnymi rozwiązaniami dźwięków i rytmów, wykorzystując instrumenty muzyczne lub własny głos. Terapeuta może poprowadzić sesję, tworząc prosty rytm lub melodię, a uczestnicy mogą się przyłączyć, aby odkrywać różne możliwości muzyczne. Innym przykładem może być śpiewanie lub słuchanie ulubionych piosenek. Uczestnicy mogą wspólnie śpiewać znane piosenki lub słuchać muzyki, co może pobudzić ich emocje i wywołać pozytywne reakcje. Muzykę można również wykorzystać jako narzędzie do relaksu i regulacji emocji poprzez sesje słuchania spokojnej, kojącej muzyki.



Innym pomysłem na zajęcia może być tworzenie w grupie prostych utworów muzycznych. Uczestnicy postępują według prostych wskazówek terapeuty, wspólnie tworząc melodie lub kompozycje rytmiczne. W ten sposób mogą rozwijać umiejętności współpracy, kreatywności i komunikacji, jednocześnie ciesząc się procesem twórczym. Czas trwania takich zajęć może być różny i zależy od indywidualnych potrzeb i możliwości uczestników. Zazwyczaj sesje muzykoterapii trwają od 30 do 60 minut, ale można je dostosować w zależności od poziomu

zaangażowania i komfortu uczestników. Długość zajęć można również dostosować podczas sesji, aby zapewnić optymalne wrażenia wszystkim uczestnikom.

## 5. Cel / Rezultat

Dzięki zajęciom muzykoterapii dla osób z niepełnosprawnością intelektualną można osiągnąć wiele korzyści na poziomie fizycznym, emocjonalnym, społecznym i poznawczym. Na poziomie fizycznym regularne uczestnictwo w zajęciach muzykoterapii może pomóc poprawić koordynację ruchową, rozwinąć zdolności motoryczne i zwiększyć kontrolę nad własnym ciałem poprzez aktywne uczestnictwo w grze na instrumentach muzycznych lub tańcu. Pod względem emocjonalnym muzykoterapia może pomóc regulować nastrój, wyrażać emocje oraz radzić sobie ze stresem i frustracją. Poprzez ekspresję muzyczną uczestnicy mogą znaleźć ukojenie, poczucie spełnienia, a także rozwinąć umiejętność identyfikowania i nazywania swoich uczuć.



Spółecznie zajęcia z muzykoterapii mogą wspierać budowanie więzi i relacji pomiędzy uczestnikami grupy. Tworząc wspólnie muzykę, wspierając się nawzajem i dzieląc się emocjami, uczestnicy mogą rozwijać umiejętności komunikacji, empatii i współpracy. Z punktu widzenia poznawczego muzykoterapia może wspierać rozwój poznawczy poprzez stymulowanie abstrakcyjnego myślenia, koncentracji i pamięci. Tworząc muzykę, uczestnicy muszą postępować zgodnie z instrukcjami, zapamiętywać melodie i reagować na zmieniające się sytuacje, co może wspierać ich zdolności poznawcze.

Podsumowując, osoby z niepełnosprawnością intelektualną, uczestnicząc w zajęciach



muzykoterapii, mogą osiągnąć poprawę w wielu obszarach swojego życia, zarówno na poziomie fizycznym, emocjonalnym, społecznym, jak i poznawczym, co wpływa na ich ogólny dobrostan i rozwój.

## 6. Efekty uczenia się

Po wzięciu udziału w zajęciach muzykoterapii uczestnicy mogą osiągnąć szereg pozytywnych efektów, które mają znaczący wpływ na ich życie i rozwój. Po pierwsze, muzykoterapia może pomóc w poprawie

umiejętności komunikacyjne. Uczestnicy mają możliwość wyrażania swoich emocji za pomocą muzyki, gestów i ruchów, co może być dla ludzi szczególnie korzystne

z trudnościami w komunikacji werbalnej. Wspólna improwizacja muzyczna czy wspólne śpiewanie tworzą atmosferę, w której uczestnicy mogą czuć się swobodnie i akceptowani. Kolejnym ważnym rezultatem jest zwiększona samoświadomość uczestników. Uczestnicy mogą to zrobić badając muzykę i reakcje na nią lepiej rozumieć swoje emocje, preferencje muzyczne i sposoby wyrażania siebie. może prowadzić do Ten lepszego radzenia sobie ze stresem, identyfikowania własnych potrzeb i budowania pozytywnego obrazu siebie.



Dodatkowo muzykoterapia wspiera rozwój społeczny poprzez integrowanie uczestników w grupę. Wspólne muzykowanie buduje więzi, uczy współpracy, empatii i szacunku do drugiego człowieka. Uczestnicy mogą doświadczyć poczucia wspólnoty i wsparcia, co jest ważne dla ich dobrego samopoczucia i poczucia przynależności. Osiągane rezultaty mogą być różnorodne i zależeć od indywidualnych potrzeb i możliwości każdego uczestnika.

Jednakże ogólnym celem muzykoterapii jest wspieranie rozwoju osobistego, emocjonalnego i społecznego poprzez pozytywne doświadczenia i interakcje muzyczne.

## 7. Podejście szkoleniowe

W praktyce muzykoterapii wykorzystuje się różnorodne narzędzia, które odgrywają kluczową rolę w procesie terapeutycznym. Podstawowym narzędziem są instrumenty muzyczne, które umożliwiają terapeutę i uczestnikom wyrażanie emocji, eksplorację dźwięków i interakcję podczas sesji terapeutycznych. Instrumentarium muzykoterapeuty może obejmować tradycyjne instrumenty, takie jak gitara, fortepian czy perkusja, a także instrumenty etniczne lub alternatywne, które zapewniają różnorodne dźwięki i doświadczenia muzyczne. Oprócz instrumentów terapeuci mogą korzystać z nagrań dźwiękowych, płyt CD z muzyką relaksacyjną, a także specjalistycznych aplikacji komputerowych do tworzenia i odtwarzania muzyki. Wszystkie te narzędzia są dostosowane do potrzeb i możliwości uczestników, wspierając rozwój emocjonalny, społeczny i poznawczy poprzez doświadczenia muzyczne i interakcje terapeutyczne.